

Lagerblad

Att riva ett kärnkraftverk.

Östhammarsbo leder arbetet att montera ner Ringhals.

Vinnarblick!

Det är en intensiv tid för tjejerna i Stummelbol utanför Alunda. De är nämligen fast beslutna att ta sig till Lag-SM för islandshästar. Att tävla är kul, men det är ändå gemenskapen som är allra viktigast.

Solen skiner i Österby.

Ljus framtid för solceller. Sid 4

Legendariska baracker.

Nu ska hela rasket bort! Sid 14

Hargs Bruk prisat.

Årets företagare 2019. Sid 16

För många år sen på en fest kom jag i samtal med en man som påstod att han konstruerat en bilmotor som gick på vatten i stället för bensin. Det här var på 80-talet, efter 70-talets oljekriser och perioder av bensinransonering. Det lät ju helt fantastiskt! ”Men varför är du inte stormrik nu”, undrade jag. Han hävdade att han motarbetats av ekonomiska intressen som till varje pris ville stoppa utvecklingen av ny bränsleteknik.

Det kan hända att mannen var en stolle, jag har ingen aning, men om det han sa var sant, då var han långt före sin tid.

Jag kom att tänka på det här mötet när jag läste på till artikeln om företaget Solcellen i Österbybruk. Jag fick veta att den första anläggningen för termisk solkraft* byggdes i Egypten redan före första världskriget. Att det tagit nästan hundra år att förfina tekniken beror på den billiga oljan som slagit undan fötterna för konkurrerande energikällor. Tänkvärt, eller hur? Nu däremot, i elfte timmen, går utvecklingen av solet med en rasande fart. Mer om den svenska soletsboomen och om Reine Berglo och hans företag Solcellen kan ni läsa på sidorna 4–5.

Anne Adre Isaksson, själv hästtjej, har gjort ett reportage om två lokala tjejlager som kämpar för att ta sig till Lag-SM för islandshästar. Islandshästen är en robust, villig och mångsidig hästras som de här tjejerna hoppas ska ta dem högst upp på SM-pallen. Läs om dem och se de fina bilderna på sidorna 6–9.

I det här numret av Lagerbladet berättar vi också om barackbyn i Forsmark (sidorna 14–15) som snart gjort sitt. Efter mer än 50 år ska de gamla trotjänarna rivas som en förberedelse för ett mycket större byggprojekt – Kärnbränsleförvaret.

Lagerbladets redaktion önskar en fin sommar och trevlig läsning! ☀️🌈🦋

Kajsa Prim

Kajsa Prim
redaktör

*Termisk solkraft är ett solenergisystem där man med hjälp av linser och speglar koncentrerar solljus som värmer upp ett medium typ en olja som i sin tur driver en värmemaskin som är kopplad till en elektrisk generator.



Redaktionell information

Lagerbladet är Svensk Kärnbränslehantering AB:s externa informationstidning. Den vänder sig i första hand till invånarna i Östhammars kommun, där vi planerar att bygga Kärnbränsleförvaret.

Tidningen ges ut tre till fyra gånger per år och trycks i cirka 21 000 exemplar.

Lagerbladet delas ut till alla hushåll och fastighetsägare i Östhammars kommun, cirka 2 000 hushåll i Tierps kommun och cirka 700 hushåll i Uppsala kommun. Övriga kan gratis prenumerera på tidningen.

Om du har frågor om SKB:s verksamhet i din kommun, ring 0173-883 00.

Ansvarig utgivare:

Anna Porelius, kommunikationschef

www.skb.se

Grafisk form

To Be Frank, Uppsala

Tryck

Tierps Tryckeri

Redaktion

Kajsa Prim, Östhammar
Lars-Rune Ölund, Östhammar
Inger Brandgård, Solna

Kontakt

SKB, Norra Tullportsgatan 3,
742 31 Östhammar
Telefon 0173-883 00
lagerbladet@skb.se
www.skb.se/lagerbladet

ISSN 1651-8683



Fibrerna i detta papper stödjer hållbart brukade skogar och tryckningen har skett i en miljöcertifierad process enligt ISO 14001.



Boom för solceller.
Reine Berglo i Österby ser ljusst på framtiden.



De tävlar med islandshästar.
”Att tävla är kul, men det är gemenskapen som är roligast.”



Att riva ett kärnkraftverk.
Östhammarsbo leder arbetet att montera ner Ringhals.



Feldeponerat avfall, eller?
Hur var det med tunnorna i SFR egentligen?



Nu ska hela rasket bort.
Barackbyn i Forsmark har gjort sitt.



– Jag tänkte: ”Yes!”
Simone Beck-Friis, Hargs Bruk, Årets Företagare 2019.



Förhandlingarna kan börja.
Utbyggnaden av SFR prövas i domstol.



Glädjande besked för SKB.
Förtroendet har aldrig varit högre än nu.



Sommartid är tid för korsord.
Kan du klura ut vårt sommarkryss?

Nyfiken utter dokumenterad



Den här lite nyfikna uttern fångades på bild av Anders Hedlund, Svensk Naturförvaltning, när han var ute och spårinventerade åt SKB. Vi gör varje år en spår- och spillningsinventering i Forsmark. Spårinventeringen gör vi för att ta reda på hur det står till med rovdjursbestånden av bland annat lo, mård, mink, utter och räv. Spillningsinventeringen ger underlag för att uppskatta antalet älgar, rådjur, vildsvin och harar. Då och då gör vi också en flyginventering av framförallt älg för att få ytterligare information om hur det står till med stammen i området.

Resultatet? Ja, det brukar bli klart i oktober–november och finns då tillgängligt att läsa på skb.se under fliken publikationer.



Framtiden är ljus för solceller i Sverige. "Vi har bara sett början", menar **Reine Berglo**. "Marknaden kommer att fortsätta att växa brant."

gjorde. Så jag fick börja samla på mig information och tog kontakt med olika montörer och leverantörer, säger han.

Marknaden växer brant

Resultatet blev Solcellen, som monterar solenergianläggningar till företag och privatpersoner i Uppland, Gästrikland och Mälardalen. Från början var det ett andra ben till Extra Arbetskraft i Uppland men i våras knoppades det av till ett dotterbolag.

På de två år som företaget varit verksamt har de gått från 17 installationer 2017 till 75 förra året, och i år räknar de med 200. Och det är bara början menar Reine.

– Redan i dag saknas det arbetskraft i branschen. Siffran 17 000 har nämnts, och nästa år är det ännu fler! Det handlar inte bara om solpaneler, nästa grej blir laddboxar, och sen batterier. Marknaden kommer att fortsätta att växa brant, förutspår han.

Det som bekymrar honom i dag är i stället växtvärk. Bara sedan i maj har han anställt fyra nya montörer till de sju han hade sedan tidigare. Totalt med dem som jobbar på kontoret är de nu 17 anställda i företaget.

– Det är roligt att vi växer men det skapar också likviditetsproblem. Tillväxt innebär investeringar. En ytterligare person betyder att vi behöver en bil till, en kärra, byggställningar och en massa annat.



"Det är växtvärken som bekymrar", säger **Reine Berglo** som satsar på solceller.

Solen skiner över id ealisten i Österby

Reine Berglo har pratat om solenergi och elbilar i tio år, fast mestadels för döva öron. Men nu är marknaden redo och alla kurvor pekar uppåt för hans företag Solcellen i Österbybruk.

TEXT/ FOTO: KAJSA PRIM | ILLUSTRATION: LINNÉA BLIXT

Det finns ett ganska stort inslag av idealist i Reine Berglo. Han brinner för solenergi och är bergfast övertygad om att den är en del av lösningen på klimatkrisen.

– Folk tror inte att det funkar här i Sverige eftersom det är kallt och mörkt på vintern. Men det stämmer inte. Faktum är att solpanelerna till och med visat sig fungera bättre i ett kallare klimat, argumenterar han när vi ses på Solcellens kontor i Österbybruk.

Boomen efter Dubai

Reine bläddrar bland sina papper och visar mig en så kallad hockeykurva över hur priserna på solpaneler har gått ner de senaste åren.

– Boomen kom efter att man byggt klart en gigantisk

(världens största) solcellspark i Dubai. När man räknade såg man att priset var nere i sex kronor per watt. Det är första gången som det hamnade under priset på andra energikällor, berättar han.

Och sedan dess har marknaden bara gått uppåt.

Men vi tar det från början. 2008 startade Reine tillsammans med två kompisar bemanningsföretaget Extra Arbetskraft i Uppland. Det gick bra, affärerna var goda, men han kunde ändå inte släppa det där med solenergin – den fortsatte att gro i honom.

– Efter ett tag började jag känna en inre press att jag måste ta tag i det och komma i gång, men jag visste inte hur man

"Folk tror inte att det funkar här i Sverige eftersom det är kallt och mörkt på vintern. Men det stämmer inte."

Reine Berglo

Och här kommer SKB Näringslivsutveckling in i bilden. Reine tog under våren kontakt med Jörgen Lönnies, som är affärsutvecklare på SKB Nu, för att höra sig för om en borgen

för att stärka upp kassaflödet. Det blev tummen upp.

– SKB Nu finns till för att stödja företag i kommunen som vill växa och har potential att göra det. Vi tror på Solcellen, och Reine är en mycket duktig entreprenör och har

klarat av många stora projekt tidigare. Han har övertygat oss om marknadspotentialen, säger Jörgen Lönnies.

Full fart mot Lag-SM för islandshästar

Ett fyrtaktigt smatter mot grusvägen redan innan ekipagen hunnit fram ur kurvan. Sen kommer de – tätt tillsammans, fulla av energi, med de långa manarna fladdrande i fartvinden. Islandshästen må vara ganska liten, men ack så kraftfull. Det är en intensiv tid för tjejerna i islandshästföreningen Gladur. De satsar nämligen på att ta sig till SM senare i sommar.

TEXT: ANNE ADRE-ISAKSSON | FOTO: MIKAEL WALLERSTEDT

För ungdomarna som tillsammans ska försöka ta sig till Lag-SM för islandshästar i Kumla i juli, är mångsidigheten, energin och känsligheten det som fascinerar med islandshästen.

Och visst pirrar det i magarna. Tävlingsnerverna är på helspänn. De tio tjejerna drillas av sin tränare Lisa Lantz Cronqvist, utbildad hästränare och ridinstruktör.

– Det är så roligt att coacha och träna de här tjejerna. Gladurs lag är otroligt ambitiösa och engagerade i allt de gör, säger hon. De lägger ner mycket tid på allt från planering och att fixa sponsorer, till träffar och träningar. Att få följa dem och stötta dem mot sina mål ger mig väldigt mycket.



FAKTA ISLANDSHÄSTEN

I stort sett alla islandshästar har gångarterna skritt, trav och galopp samt tölt. Många har också en femte gångart, pass. En typisk islandshäst är kompakt byggd, har lång kraftig man och svans samt tjock vinterpäls. Det finns över 100 färgvarianter inom rasen. Som ridhäst är den en mycket mångsidig och villig häst och passar både vuxna och barn. Islandshästen är den tredje populäraste hästrasen i Sverige.

Gemenskapen betyder mest

Lagerbladet träffar fem av tjejerna en lite regnig eftermiddag i Stummebol utanför Alunda, när de ska träna tillsammans och samtidigt bli fotograferade. Det hörs glada skratt från stallet. Hästarna är på hugget, öronen är riktade framåt och de har svårt att stå still innan tjejerna sitter upp. Sen får de äntligen komma ut i paddocken, där de töltar, travar och galopperar.

Men det är inte tävlandet ungdomarna tycker är det roligaste med Lag-SM. Alla är relativt vana vid att tävla med sina hästar. Det är den sociala biten de gillar.

– Visst är det kul att tävla, men roligast är att lära känna varandra och göra något ihop, säger Rebecca Lejdström, som är den enda i laget som deltagit i tävlingen tidigare. >>>

”

Visst är själva tävlandet kul, men det roligaste är att lära känna varandra och göra något ihop.

Rebecca Lejdström



Det bästa med just islandshästar är att de kan göra allt. Man behöver inte bestämma om man ska hoppa, rida dressyr eller ut i skogen. De fungerar till allt.

Sara Andersson



Stina From coachar lag Svartur, som hon är lagledare för tillsammans med Eva-Lott Hård.

FAKTA LAG-SM

Lag-SM för islandshästar är en tävling där ungdomar mellan 9–21 år från hela Sverige tävlar i tolv olika grenar. De 14 bästa lagen samt det vinnande laget från förra året tävlar på Lag-SM, som i år arrangeras i Kumla den 26–28 juli.

I Roslagen heter föreningen Gladur (Roslagens islandshästhöförening) och representeras av två lag – Gulur Gladur och Svartur Gladur.

Tävlar gör Sara Andersson, Clara Evansson, Agnes From, Emelie Hedenskog, Saga Hård, Mikaela Kjellqvist, Rebecca Lejdström, Edith Lombard, Viktoria Lundin och Mimmi Östlund.

– De vanliga gångartstävlingarna som vi normalt tävlar i är ingen lagsport, så de flesta av oss tränar för sig själva. Därför känns det här jättekul, säger Mimmi Östlund, en av deltagarna i laget.

Alla i laget ska rida en ovalbanegren var samt en annan gren. Hur förbereder man sig då på bästa sätt?

– Vi tränar mest på specialgrenarna, som vi inte kan lika bra. De vanliga ovalbanegrenarna har vi mer koll på, säger Rebecca.

Nervöst inför kvalet

Även om alla är vana vid att tävla så är det säkert nervöst inför kvalet i juni. Och alla vill förstås ta sig till SM, men de är medvetna om att konkurrensen är hård. Någon toptävlingshäst krävs inte i tävlingen. Det är den allsidiga hästen som har störst chanser här.

– Det bästa med just islandshästar är att de kan göra allt. Man behöver inte bestämma om man ska hoppa, rida dressyr eller ut i skogen. De fungerar till allt, säger Sara Andersson, som får medhåll av alla de andra.

Eva-Lott Hård är lagledare för lag Svartur tillsammans med Stina From. Sonja Kjellqvist och Karin Lejdström lagleder lag Gulur.

– Det här är jättekul även för oss föräldrar. Vi är med och transporterar hästarna och det har blivit en fin gemenskap mellan oss, säger Eva-Lott Hård.

SKB stöttar Gladur

En hel del företag har valt att sponsra lagen, bland annat SKB.

– Vi är glada över att samarbeta med islandshästhöföreningen Gladur. Och det här är ett bra exempel på att vi tycker att det är viktigt och utvecklande att samarbeta med både stora och små föreningar, med bra idéer, i kommunen, säger SKB:s sponsransvarige Lars-Rune Ölund och önskar lagen stort lycka till.





UPPDRAG:

Att riva ett kärnkraftverk

Östhammarsbo leder nedmonteringen av Ringhals

TEXT: KAJSA PRIM | FOTO: JEANETTE HÄGGLUND

”

Oavsett vilken metod man väljer blir det restprodukter som också måste förpackas för slutförvaring. Det mesta av materialet är inte radioaktivt och man strävar efter att återanvända så mycket som möjligt av det, till exempel som fyllnads massa på anläggningen.

Tomas Tollin

Tomas Tollin är nybliven farfar. Det var på vippen att han hade packat ner bohaget i villan i Östhammar och blivit västkustbo. Men så blev det inte – delvis på grund av att de två barnbarnen, Alice och Eddie, kom i vägen. – Jag hade tänkt fortsätta och funderade allvarligt på att flytta. Men jag ville vara nära familjen. Med 200 hotellnätter i ryggen och ett krävande jobb som inte går på rutin - blev det för mycket, säger han om tiden på Sveriges ”baksida.”

Mitt emellan jobb

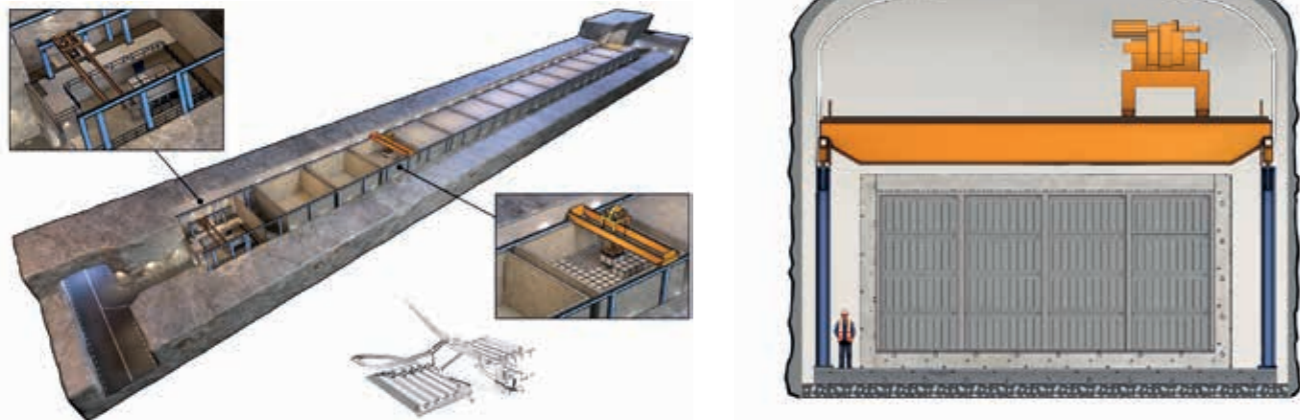
När vi ses är han mitt emellan jobb. Uppdraget i Ringhals är avslutat och om nån vecka börjar han på nästa uppdrag.

Men erfarenheterna och kunskaperna från Ringhals har han med sig. Där hade Tomas uppdraget att bygga upp en organisation inför avvecklingen av R1 och R2, som reaktorerna kallas, och sedan att leda avvecklingsarbetet.

Två av fyra reaktorer ska stängas

Det var 2015 som ägaren Vattenfall tog beslutet att två av Ringhals totalt fyra reaktorer ska stängas av affärsmässiga skäl. Vid årsskiftet 2019/2020 är det dags för den första, R2:an, att släckas ner, och om ett år den andra, R1:an. Efter att reaktorerna stängts av måste bränslet vara kvar i anläggningen i cirka ett och ett halvt år innan det är säkert att hantera.

>>>



Ungefär så här kommer bergrummen i utbyggnaden av Slutförvaret för kortlivat radioaktivt avfall, SFR, att se ut.. Principen är att man gjuter betongfack där man lägger avfallet förpackat i betongtankar, containrar eller tunnor. Allt avfall som kommer till anläggningen är i fast form och redan packat av producenten. Den nya anläggningsdelen kommer att bestå av sex nya bergssalar med en längd på upp till 275 meter.

”När det gäller tanken och en del andra stora delar får man överväga hur de ska tas om hand. Om man skulle välja att dela tanken på plats krävs troligen fjärrstyrda specialverktyg som kan jobba under vatten. Jag som är teknikintresserad tycker att det ska bli spännande att följa vilka val som görs.”

Tomas Tollin

Bara 5–10 procent är radioaktiv

Avveckling av kärntekniska anläggningar är ett komplext logistikprojekt som kräver många tillstånd och har många beroenden. Faktum är att bara 5–10 procent av Ringhalsanläggningen är radioaktiv och kräver särskild hantering. Det material som är mest radioaktivt förpackas för slutförvaring, medan annat material kan behandlas på olika sätt och på så sätt bli fritt från radioaktivitet.

– Oavsett vilken metod man väljer blir det restprodukter som också måste förpackas för slutförvaring. Det mesta av materialet är inte radioaktivt och man strävar efter att återanvända så mycket som möjligt av det, till exempel som fyllnadsmassa på anläggningen, säger Tomas.

Undersöker var radioaktivitet finns

Lite förenklat, det första man gör är att kartlägga var i anläggningen det finns radioaktivitet. Sedan tar man bort de radioaktiva delarna och mäter hela anläggningen för att undersöka om det finns radioaktivitet kvar eller om den går att friklassa.

Två typer av reaktorer

Tomas förklarar att vi i Sverige har två typer av reaktorer, tryckvatten och kokvatten. Båda typerna har stora komponenter. Till exempel är reaktortanken i kokvattenreaktorn drygt 20 meter hög och väger runt 400 ton.

– När det gäller tanken och en del andra stora delar får man överväga hur de ska tas om hand. Om man skulle välja att dela tanken på plats krävs troligen fjärrstyrda specialverktyg som kan jobba under vatten. Jag som är teknikintresserad tycker att det ska bli spännande att följa vilka val som görs, säger Tomas.

Området kan användas till annat

När bränslet är borta börjar den stora rivningen och radioaktiviteten tas bort till så låga nivåer att anläggningen kan friklassas av Strålsäkerhetsmyndigheten. När den är friklassad kan området användas för annan industriverksamhet. Kärnkraftens livscykel är då sluten på ett ansvarsfullt sätt.



”Det känns bra att få arbeta med den angelägna och samhällsviktiga uppgiften som SKB har.”

My Krutrök

My på jobbet

Det är mycket att sätta sig in i som nyanställd på SKB. Det har My Krutrök fått känna på som ny chef på SKB:s Kommunikationsenhet i Östhammar.

– Jag är så glad över det varma mottagandet jag fått av mina nya kollegor och den iver som de visar för att jag ska komma in i vårt komplexa uppdrag. Det känns bra att få arbeta med den angelägna och samhällsviktiga uppgiften som SKB har, säger hon.

My har tidigare arbetat för samhällsaktörer såsom MSB (Myndigheten för samhällsskydd och beredskap), Migrationsverket, Gävle kommun och Svenska kyrkan. I dag bor My i Uppsala med sin familj, men drömmer om att flytta ut på landet.

Välkommen hit My, säger vi på Lagerbladet!

Uppmärksammat avfall förvaras säkert i berget

I våras uppmärksammade flera medier, bland andra Upsala Nya Tidning och Ekot i Sveriges Radio, att Strålsäkerhetsmyndigheten, SSM, ställt frågor till SKB om tunnor med radioaktivt avfall som förvaras i Slutförvaret för kortlivat radioaktivt avfall, SFR, och som eventuellt skulle kunna vara feldeponerade. Så här ligger det till:

Förutom kortlivat radioaktivt avfall från kärnkraftverken finns det också historiskt avfall från 1970- och 80-talen i SFR. Det kommer framför allt från industrin, sjukvården och olika typer av forskningsverksamhet.

Ofullständig dokumentation

För några år sedan genomförde avfallets ägare ett projekt där man röntgade lågaktivt avfall från den tiden. Man fann då att dokumentationen i en del fall inte var fullständig. Några av ”paketen” visade sig även innehålla långlivat avfall, som inte får förvaras i SFR. SKB informerades då om att fat med den typen av innehåll skulle kunna finnas i SFR.

Inväntar den planerade utbyggnaden

SKB har så klart för avsikt att ta upp det avfall det handlar om, så att ägarna till avfallet kan undersöka det. Men för att kunna göra

det på ett säkert sätt behövs mer utrymme än vad som finns i anläggningen i dag. Därför vill vi invänta den planerade utbyggnaden av SFR innan vi återtar containrarna.

Avfallet står säkert

Fram till dess står avfallet säkert nere i bergssälarna i SFR. Det är paketerat i 100-litersfat som gjutits in i betong i 200-litersfat som sedan förvaras i containrar i bergrum. Vi har förvissat oss om att inget händer med containrarna, de övervakas på samma sätt som övrigt avfall i SFR. För säkerhets skull har vi också monterat ett tak i tunneln så att vatten inte ska droppa på dem.

En tydlig plan ska presenteras

I ett föreläggande ber SSM bland annat att SKB ska presentera en tydlig plan för när och hur ett återtag ska göras. De vill också att SKB ska redovisa containrarnas skick i dag och fram till dess att de återtas. SKB kommer självklart att besvara alla myndighetens frågor.

Foto arkivbild. Bergssalen på bilden är inte den salen där avfallet som omnämns i texten förvaras. Tunnorna på bilden innehåller lågaktivt avfall från bland annat sjukvården.



Foto: Patrik Bogren

De har varit arbetarbostäder, elevhem och hunddagis i 50 år. Nu sjunger Forsmarks legendariska baracker på sista versen.

Barackbyn på kraftverksområdet i Forsmark är en gammal trotjänare. Den har sett och hört en hel del under åren – men nu ska "hela rasket rivas", som det heter i sången. I höst tar SKB över marken för att förbereda för byggstart av det planerade Kärnbränsleförvaret och då ska husen vara utrymda.

De allra första barackerna flyttades ner från Vattenfalls anläggningar i Norrland – Ritsem, Sitasjaurie och Vuollerim – redan i slutet på 60-talet, när kärnkraftverket började byggas och byggjobbarna behövde någonstans att bo. Tidigare hade de använts som bostäder åt personalen när vattenkraften i norra landet byggdes ut. I Forsmark har de nu stått i cirka 50 år men hur gamla de egentligen är, är det ingen som vet.

Hem för tusentals

Claes-Göran Runermark är en av alla dem som jobbat länge på Forsmarks kraftverk, FKA. Han kom hit redan 1977 och gick i pension för tre år sedan.

– Barackerna fanns redan på plats när jag började. Efter byggtiden var det "driften" som behövde dem vid revisionerna på sommaren. Då kom upp mot 1 000 entreprenörer till Forsmark och de behövde någonstans att bo. Flest var de nog under första hälften av 80-talet

EDSBYNS SKIMASTER



Foto: Göran Hansson, FKA

Snart dags för taklagsfest! Byggarbetarna tar rast på taket till Forsmark 1, våren 1976.

när vi hade revisioner på Forsmark 1 och 2, samtidigt som det byggdes för fullt på Forsmark 3, berättar han.

Något är låg även en inhyrd finlandsfärja i hamnen och fungerade som bostad åt alla dessa entreprenörer, som då var närmare 2 000 personer.

– Många av dem gick skift och delade de rum fick de lägre logikostnad och sparade därmed pengar från trakamentena. Så när den ena gick till jobbet kom den andra hem. Jag vet inte om de bytte lakan ens, säger Claes-Göran och skrattar.

Finns de som bott här i 20 år

Det finns entreprenörer som mer eller mindre varit stationerade i Forsmark, och som bott där i upp mot 20 år. Men flera av dem bodde också i husvagn på den husvagnsparkering som finns i anslutning till barackområdet. Numer bor entreprenörerna i det nybyggda hotellet Igelgrundet.

I dag är barackområdet ganska ödsligt, den blå och vita färgen på husen flagar här och där, urblekta gardiner hänger kvar i fönstren, en och annan ruta är spräckt. Maskrosorna breder ut sig på grusplanen och gör sitt bästa för att dölja den lite

murkna panelen runt husgrunderna.

Elevhem för Forsmarks skola

På några av barackerna är målarfärgen inte lika urblekt och de ser liksom lite stoltare ut. De rustades när Forsmarks skola fungerade som internat och skolorngdomarna behövde någonstans att bo. Som mest bodde det 120 elever här.

– Skolan har också haft kårhus i delar av barackerna och kraftverket, FKA, har utnyttjat dem som utbildningslokaler för personalen, så de har inte bara fungerat som bostäder.

Full service – med städning och bäddning

Claes-Göran tjänstgjorde under nästan 30 år som vakthavande ingenjör och bodde då kvar i Forsmark på helgerna.

– Då tog jag alltid en runda i barackområdet för att se att allt var okej, minns han.

Han berättar också om ett par anställda som fick en "svit" i barackerna, med två rum och kök, där de bodde i ett års tid medan de letade eget boende.

– De hade full

service med städning och bäddning. Det var nog ganska unikt, tror han. Men frukost ingick inte. Däremot hade de tillgång till cyklar.

Vattenfalls veteraner har också i många år använt gymnastikhallen i barackområdet, vilket även entreprenörerna gjort på kvällarna.

Klubbstuga för skidklubben

Och skidsektionen i Östhammars Sportklubb fick för flera år sedan ett par av barackerna. De används nu som klubbstuga vid skidspåret.

– Vi satte ihop två stycken. Man ser inte att det är gamla baracker. Vi har panelat om dem på utsidan och lagt nytt tak. Det ser nästan ut som en sommarstuga, säger Claes-Göran, som är ordförande i skidsektionen.

– Detsamma är det med vandrarhemmet på idrottsplatsen i Östhammar. Det har också varit gamla baracker som FKA sponsrat med.

De senaste sex åren har ett hunddagis varit inhyst i en av baracklängorna.

TEXT:

ANNE ADRE-ISAKSSON





Foto: Gert Eriksson, UNT.

Årets Företagare i Östhammar 2019:

”Jag delar priset med alla tidigare generationer på Hargs Bruk.”

”En företagare som med öppna ögon gärna prövar nya vägar utan att ge avkall på att förvalta gammal tradition, kultur och flera generationers erfarenhet.” Så löd motiveringen när Simone Beck-Friis blev vald till Årets företagare.

Det var vid den årliga Tillväxtgalan i maj som **Simone Beck-Friis** på Hargs Bruk blev vald till Årets företagare i Östhammar. Förutom blommor och diplom fick hon av SKB en check på 25 000 kronor.

Det var en lycklig och glad Simone Beck-Friis som tog priset.

– Jag tänkte: ”Yes!” Vi satt ju alla som på nålar. Det var fantastiskt att få priset i den atmosfär som rådde i ishallen i Östhammar, berättar hon.

Priset betyder mycket för Simone.

– Jag delar verkligen priset med alla kollegor och tidigare generationer, som arbetat på Hargs Bruk. Utan dem hade det inte funnits något att jobba med. Att arbeta aktivt på företaget har alltid varit självklart för mig. Så nu känns det som att jag i alla fall gör något rätt. Det är en väldigt fin bekräftelse på det vi gör. Jag känner en stor tacksamhet, stolthet och glädje.

Fakta Slutförvaret för kortlivat radioaktivt avfall, SFR: Kan bli mer än dubbelt så stort.

När det är dags för de svenska kärnkraftverken att rivas är tanken att större delen av det radioaktiva rivningsavfallet från reaktorerna ska slutförvaras i SFR, Slutförvaret för kortlivat radioaktivt avfall. Men då måste förvaret byggas ut.

Rivningsavfall från uttjänta kärnkraftverk kan till exempel vara reaktorkomponenter, metallskrot, betong och andra byggnadsmaterial som fått radioaktiva ämnen på sig under drifttiden.

Måste byggas ut

För att det ska få plats måste SFR byggas ut. I dag rymmer anläggningen cirka 63 000 kubikmeter kortlivat låg- och

medelaktivt driftavfall och är fyllt till 60 procent. Det behövs ytterligare utrymme för 117 000 kubikmeter.

Sex nya bergssalar

Planen är att förvaret efter utbyggnaden ska få sex nya bergssalar med en längd av 240–275 meter och bli ungefär tre gånger så stort som i dag. Den utbyggda delen placeras precis som det nuvarande SFR, i urberget under havet utanför Forsmark. Men utbyggnaden är tänkt att förläggas på 120–140 meters djup, i nivå med den lägsta delen av nuvarande SFR.

Dags för huvudförhandling om utbyggnaden av SFR.

Förvaret planeras att ta hand om kärnkraftverkens rivningsavfall.

SKB förbereder sig för ännu en huvudförhandling i Mark- och miljödomstolen. Den här gången är det inte Kärnbränsleförvaret som står i centrum, utan utbyggnaden av Slutförvaret för kortlivat radioaktivt avfall. Men vägen för att få tillstånd att bygga ut förvaret, där rivningsavfallet från kärnkraftverken planeras att slutförvaras, är både lång och omfattande. Först när tillstånden är på plats kan byggarbetena påbörjas. Vi ger en lägesrapport.

Det var i slutet av 2014 som SKB ansökte hos myndigheterna om att få bygga ut SFR, Slutförvaret för kortlivat radioaktivt avfall. I utbyggnaden planeras det radioaktiva rivningsavfallet från de svenska kärnkraftverken att slutförvaras.

Omfattande prövning innan tillstånd ges

Precis som med Kärnbränsleförvaret, är vägen för att få tillstånd för utbyggnaden av SFR både lång och omfattande. Ansökningarna måste prövas mot både kärntekniklagen och miljöbalken. Myndigheternas experter ska granska underlaget som SKB lämnat in, samtidigt som ett stort antal remissinstanser har möjlighet att komma med synpunkter.

– Remissinstanserna har lyft viktiga frågor under granskningens gång. Frågor som SKB har tagit till sig, analyserat och besvarat, säger Peter Larsson, SKB:s projektledare för tillståndsprövningen.

Förhandlingar i två veckor

Förra gången, när Slutförvaret för använt kärnbränsle prövades, pågick förhandlingen i fem veckor varav två i de berörda kommunerna, Oskarshamn och Östhammar. Den här gången blir det inte lika omfattande. Mark- och miljödomstolen, MMD, har meddelat att det handlar om två veckor och förhandlingen kommer till största delen att hållas i domstolens lokaler i Nacka.

Alla kan säga sin mening

En huvudförhandling i MMD är öppen för alla. Det innebär att vem

som helst har rätt att närvara och att säga sin mening om det som prövas. Utbyggnadsprojektet berör och engagerar många: Östhammars kommun, närboende, myndigheter och miljöorganisationer.

– Det är domstolen som håller i förhandlingen som bestämmer hur allt ska gå till. Men alla, även privatpersoner, kan begära ordet och säga vad de tycker. Sen värderar domstolen vad som kommit fram under förhandlingen, innan de fattar sitt beslut, berättar Peter Larsson.



Klartecken från Strålsäkerhetsmyndigheten
Strålsäkerhetsmyndigheten, SSM, som är en remissinstans

till MMD, lämnade i januari i år klartecken till utbyggnaden. Myndigheten bedömer att SKB:s ansökan om utökad verksamhet i SFR är tillätlig enligt miljöbalken.

Parallellt med miljöbalksprövningen, pågår också SSM:s prövning av ansökningarna mot kärntekniklagen. Deras yttrande i den prövningen ska komma efter att huvudförhandlingen är klar, och i samband med att MMD lämnar sitt yttrande till regeringen.

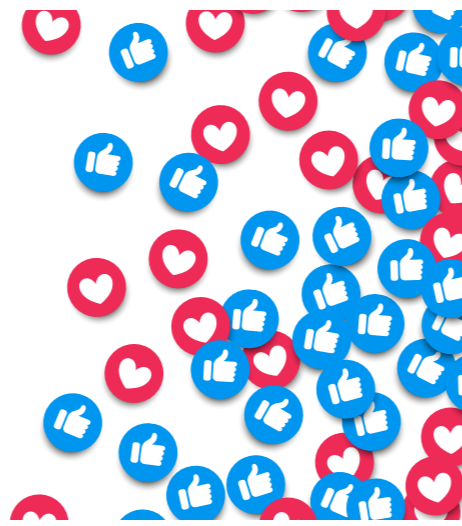
När alla tillstånd vunnit laga kraft kan byggarbetena, som uppskattas pågå i sex år, påbörjas.

”Det är domstolen som håller i förhandlingen och bestämmer hur allt ska gå till, men alla, även privatpersoner, kan begära ordet och säga vad de tycker. Sen värderar domstolen vad den anser är viktigt.”

Peter Larsson, SKB:s projektledare för tillståndsprövningen.

SKB nu även på Facebook!

Twitter, Instagram, LinkedIn. Nu kan du följa SKB även på Facebook. På skb.se får du veta mer om det planerade Kärnbränsleförvaret och utbyggnaden av SFR i Forsmark. Där kan du läsa om den metod vi valt, KBS-3, om hur vi kom fram till platsen Forsmark och om den pågående tillståndsprövningen.



SOMMARKRYSSET

Skicka in svaren från de färgmarkerade rutorna till lagerbladet@skb.se eller med post till SKB, Norra Tullportsgatan 3, 742 31 Östhammar. Märk ditt svar "Lagerbladet Östhammar". Du kan vinna en plansch med fiskar i Stockholms skärgård. Svar senast 30 september.

		KALAS I AUGUSTI SPORT-KLUBB		MJÖLKAS PÅ PENGAR VISAR SLÄKTLED	PÅSTÅR	FÖRVA- RADE PAPPER	TILL- TALAR KOMPIS		RIKA KÄN- DISEN
		HAM- NADE PÅ TIPPEN							ÄR DE SOM TJATAR
		HAR VI FINLAND SPELORT				FÅR VISSA STÅ SITT			
↓	GJORD FÖR RE- CYCLING	DE ANDAS FISK MED	AGNEN STEK- PANNA	CHO- KLAD- LÅDOR	GAMLA STÅL- MÅN	HÖRS I ANK- DAMM	LADY GER LÄ I HAMN	ÖBOR INSTANT MESSAGE	
									TÅR PÅ DRIVA SUDDA
	GÖR DRAG- FRITT				KLÄTT ALLA LIKA SLÅ NER				
	MER TJUSIG						GÖRS DET I KOPP	SÖTT DET AN- GER MAX PRÖJS	
	VINGLIGT BRINNA FÖR						FICK SITT PLATS PÅ RYGGEN ÅTRÅD		
			BLIVIT IN- BILLAD BANKA					LIVS- LOTTERNA ÄRVD JORD	
	LÅTA SOM MYGG		BÖJLIG NÄSA KANADE				STRUTAR I TRAFIKEN STÅFELA		SOM EN FÅNG- DRÅKT
	NITA FÅST				BRÅST SPÅS MED				SAKNAR MEDEL DARRA
	SOV- PLATS	REGLADE PARA- DERA				FÅTT BERÖM SORT			BÄTTE- RITYP BLÖM- TYP
	PÅ SNIS- KAN		BLI- VÄNDE ÄPPLE			DÄR LIGGER BELGRAD	BÄDDAS MED KÖPTES AV DHL		ITU
			YTA SLUM- OMRÅDE		GÖRA ÖST LIGGER LÅGT			NÄVE PANAMA	
	FLICK- VÄN I CHAT	HÄST- BULLAR							
	KAN RELIGIÖS INDIER VARA			RÄKNAS KANAL- BOLAG		SÄT- MÅRA EGNA			KAN MÅN VARA PÅ
	SPELAR BLÅ MUSIK? SAGT GRR... DIRIGENT								
						TANKA BARN DEN KÄM- PAS ÖM			
				ÄR SKRAJ (PÅ ÄLDRE SVENSKA)					
	HÄR EFTER- LYSES EN VISS HASSE			FISK- LEVER- ÖLJA			⌘		



Rätta lösningen till Lagerbladets Vårkryss var "I hamnen väntar stora famnen" och "Gul tur till kultur". Fem vinnare får var sitt fint paraply med posten: Eva Tibell, Östhammar; Ulf Hellgren, Österbybruk; Joachim Bende, Östhammar; Marita Gunnarsdotter, Alunda; Marja Seppinen, Österbybruk. Grattis!

8 AV 10

ÖSTHAMMARSBOR POSITIVA TILL SLUTFÖRVARET

Även i år har Novus för SKB:s räkning genomfört en opinionsundersökning i Östhammars kommun för att ta reda på hur kommuninvånarna ställer sig till SKB och slutförvarsplanerna i Forsmark. Det blev glädjande siffror för SKB.

79 procent av de intervjuade sade sig vara för eller helt för planerna på ett slutförvar för använt kärnbränsle. Det är två procent högre än förra året, även om det var inom felmarginalen som ligger på plus/minus tre procent.

Rekordstort förtroende för SKB
82 procent sa också att de hade stort eller ganska stort förtroende

för SKB som företag. Det är hela sex procentenheter mer än vid förra mätningen och det högsta värdet som uppmätts sedan den frågan började ställas. Slutligen sa sig drygt 61 procent ha god eller ganska god kännedom om SKB. Motsvarande siffra förra året var 60. Resultatet baserar sig på 800 telefonintervjuer som genomfördes mellan 13 mars och 14 april.



Posttidning B
Svensk Kärnbränslehantering AB
Box 3091, 169 03 Solna

Sommarturerna

Följ med ner i underjorden i sommar!

Besök SFR, Slutförvaret för kortlivat radioaktivt avfall. Varje vardag från den 1 juli till och med den 2 augusti går guideade bussturer ner i förvaret. Två avgångar per dag, kl 10.30 och 13.30.

Besöket är gratis, men du måste göra en föransmälning.

Det kan du göra på visitforsmark.se eller ringa till turistinformationen, tel 0173-500 15.



PSST!

Du vet väl att SKB har en webbsida med mycket information om allt som har med slutförvaren att göra. Adressen är skb.se. Vi finns också på sociala medier: Twitter, Instagram, Facebook och LinkedIn.